

REG-KNX-Mk3

Gateway per interfacciamento del sistema REG con domotica KNX

Descrizione

Il gateway REG-KNX-Mk3 è predisposto per il fissaggio in quadro elettrico, su guida a norma DIN (4 moduli). Il sistema di supervisione a cui il gateway viene collegato deve avere protocollo KNX (konnex). L'interfaccia mette a disposizione fino a 1000 datapoints che è possibile configurare per accedere a molti degli stati e dei parametri del sistema REG. La parte di connessione al bus KNX è implementata tramite un modulo di comunicazione certificato.

Tutti i collegamenti sono realizzati mediante morsetti estraibili. Il modulo è dotato di led per indicazione di stato e pulsante per la programmazione:

- LED1 = comunicazione mediante protocollo KNX con il sistema di supervisione domotico
- LED2 = comunicazione con il sistema REG mediante protocollo proprietario
- S1 = pulsante per la programmazione del gateway KNX tramite software ETS

Caratteristiche principali

Installazione	Guida a norma DIN	Umidità di stoccaggio e utilizzo	10...90% HR
Moduli Barra DIN	4	Consumo massimo	100 mA
Peso	180 gr	Alimentazione	12-14 Vdc
Dimensioni (LxAxP)	70 x 90 x 59 mm	Grado protezione IP	IP00
Temperatura di stoccaggio	-40...+85°C	Classe di resistenza al fuoco	A
Temperatura di utilizzo	-20...+55°C	Protocollo	KNX

Condizioni d'uso

Ai fini della sicurezza il modulo dovrà essere installato e usato secondo le istruzioni fornite dal produttore. Il modulo dovrà essere adeguatamente protetto dall'acqua e dalla polvere. Fare eseguire tutti i lavori di installazione e manutenzione da personale qualificato.

Informazioni sulla sicurezza e sulla manutenzione

Non aprire mai lo chassis di protezione e contenimento del modulo. Se il modulo risulta danneggiato all'apertura della scatola o se all'interno sono penetrate sostanze liquide, fategli controllare ad un centro di assistenza autorizzato. Comunicare immediatamente la presenza di eventuali guasti e/o anomalie.

Prima di eseguire lavori di installazione, manutenzione e riparazione del sistema, ricordarsi di togliere l'alimentazione. La responsabilità per i lavori d'installazione, manutenzione e riparazione è a carico della persona o dell'ente che li ha eseguiti.

Il costruttore dell'impianto sul quale è installato il modulo si assume la responsabilità di sistemare adeguatamente le parti del sistema per evitare qualunque possibilità di contatto dell'operatore con la utenze in tensione. È compito del costruttore dell'impianto sul quale è installato il dispositivo: valutare i rischi e le potenziali situazioni di pericolo, predisponendo gli eventuali dispositivi per la sicurezza dell'operatore; fornire un'adeguata fonte di alimentazione elettrica al dispositivo in modo tale da garantirne il corretto funzionamento, rispettando le direttive della norma EN 60204-1. Tutte le modifiche e/o le manomissioni di natura hardware e/o software effettuate sul dispositivo oppure ai sistemi di sicurezza del prodotto finale se non sono espressamente autorizzate, fanno decadere ogni responsabilità del costruttore in merito alla conformità "CE".

Si declina ogni responsabilità nel caso in cui:

- le norme sopra citate non vengano rispettate;
- si verifichino anomalie oppure danni a persone e/o cose a causa di un utilizzo improprio del prodotto;
- si verifichino anomalie oppure danni a persone e/o cose a causa di un utilizzo improprio delle informazioni contenute all'interno del manuale;
- si verifichino anomalie oppure danni a persone e/o cose a causa della non osservanza delle norme e delle istruzioni indicate all'interno della presente documentazione.

Normativa sullo smaltimento

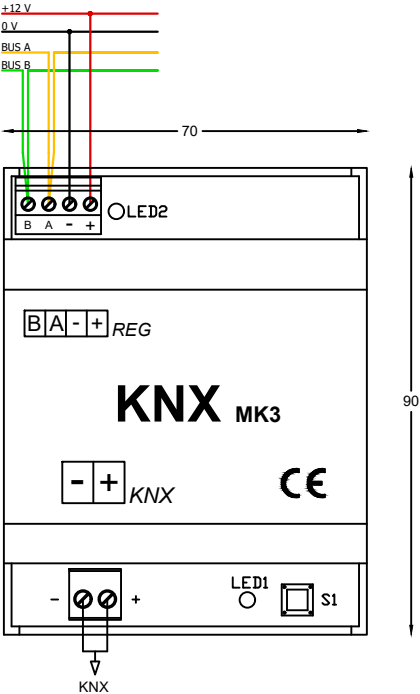


Smaltimento dei prodotti elettrici ed elettronici al termine del ciclo di utilizzo

Il simbolo del cassonetto barrato sopra riportato indica che il prodotto alla fine della propria vita utile deve essere raccolto in modo differenziato. Non smaltire il dispositivo nei cestini dei rifiuti domestici. Verificare le norme locali per ulteriori informazioni sullo smaltimento dei prodotti.

Gateway per interfacciamento del sistema REG con domotica KNX

Vista Frontale Modulo con dimensionali (mm) e Collegamenti elettrici



Attenzione! Operare sui collegamenti elettrici sempre e solo con modulo disalimentato. Assicurarsi che la tensione dell'alimentazione (filo nero "-" e filo rosso "+") sia conforme a quello richiesto dal modulo. I fili giallo e verde devono essere collegati alla comunicazione del sistema REG rispettando il collegamento "entra-esce".

Una volta alimentato il modulo e configurato sia il sistema REG che il sistema di supervisione KNX le spie si illuminano come segue:

- LED 1 - giallo lampeggiante = quando il modulo viene programmato e comunica correttamente con il sistema di domotica KNX *
- LED 2 - verde lampeggiante = quando il modulo viene programmato e comunica correttamente con il sistema REG *

* La velocità del lampeggio dipende da quanti dati deve trasmettere il modulo.

Il gateway REG-KNX-Mk3 mette a disposizione fino a 1000 datapoint che devono essere configurati dal system integrator KNX per rendere disponibili (tutte o in parte) le informazioni provenienti dal sistema REG.

Va precisato che il gateway è a tutto gli effetti un dispositivo KNX: tutte le configurazioni e le programmazioni avvengono tramite il software ETS.

Consultare il manuale per avere più informazioni.

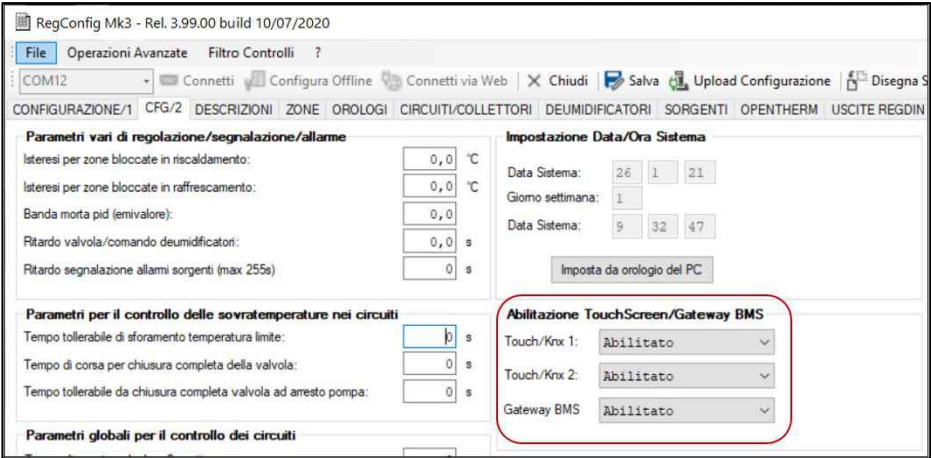
REG-KNX-Mk3

Gateway per interfacciamento del sistema REG con domotica KNX

Abilitazione del modulo KNX sul Sistema REG

Abilitazione mediante RegConfig

E' possibile abilitare l'interfaccia REG-KNX-Mk3 collegandosi alla porta seriale RS232 della scheda REG-DIN-8 mediante cavo seriale utilizzando l'eseguibile RegConfig e il relativo driver.
Una volta avviato RegConfig, andare nella pagina "Configurazione 2" e in particolare alla parte Abilitazione Touch Screen/Gateway BMS, dove bisogna abilitare **Gateway BMS**. ****vedere nota**



****nota:**

i REG-KNX-Mk3 ordinati e spediti prima del 15-01-2026 sono da configurare come **Touch/Knx 2**
in caso di dubbi o problematiche nella configurazione, contattare l'assistenza tecnica

Gateway per interfacciamento del sistema REG con domotica KNX

Abilitazione mediante REG-DIN-8

E' possibile abilitare l'interfaccia REG-KNX-Mk3 attraverso il display del REG-DIN-8 utilizzando i tasti "+", "-", OK e ESC.

Dalla schermata principale seguire le seguenti indicazioni:

- premere il tasto "-" fino a che non compare "Configurazione Impianto"
- premere OK per accedere al sottomenu
- premere il tasto "-" finché non compare "Configurazione Parametri Generali"
- premere OK per accedere al sottomenu
- premere il tasto "-" finché non compare "Abilita Gw BMS"
- premere OK e vicino a "Disabilita" compare un asterisco ("*Disabilita")
- premere il tasto "-" e "*Disabilita" diventa "*Abilita"
- premere OK per confermare la modifica
- premere ESC per uscire finché non si ritorna alla schermata iniziale

Schermata Iniziale

REG System L4.32
1 2 3 4 5 6 7 8

Schermata Configurazione Impianto

Configurazione
Impianto

Schermata Parametri Generali

Configurazione
Param. Generali

Schermata Abilita Gw BMS

Abilita Gw BMS
Disabil.

Schermata Abilita Gw BMS

Abilita Gw BMS
*Disabil.

Schermata Abilita Gw BMS

Abilita Gw BMS
Abilita