

REG-MBS-ETH Mk2

Interfaccia per supervisione Sistema ModBus over TCP / IP

Descrizione

L'interfaccia per supervisione di un sistema ModBus over TCP/IP è predisposta per il fissaggio in quadro elettrico, su guida a norma DIN (2 moduli). Il sistema di supervisione a cui l'interfaccia viene collegata deve avere protocollo ModBus TCP/IP. Quando viene consegnato il modulo ha preimpostato l'indirizzo 192.168.127.254, per modificarlo fare riferimento al manuale completo. L'interfaccia permette ad un sistema di supervisione di terze parti di modificare e leggere i parametri del sistema REG che viene visto come dispositivo slave. Tutti i collegamenti sono realizzati mediante morsetti estraibili. Il modulo è dotato di led per indicazione di stato:

- PWR = alimentazione
- COMM = comunicazione con il sistema REG
- ALARM = non utilizzato
- BUS = comunicazione mediante protocollo ModBus con il sistema di supervisione di terze parti

E' presente un selettore rotativo a 16 posizioni che permette di definire come interfacciare il sistema REG con il modulo.

Caratteristiche principali

Installazione	Guida a norma DIN	Umidità di stoccaggio e utilizzo	10...90% HR
Moduli Barra DIN	2	Consumo massimo	100 mA
Peso	90 gr	Alimentazione	12-14 Vdc
Dimensioni (LxAxP)	36 x 90 x 59 mm	Grado protezione IP	IP00
Temperatura di stoccaggio	-40...+85°C	Classe di sicurezza	A
Temperatura di utilizzo	-20...+55°C	Protocollo	ModBus TCP/IP

Condizioni d'uso

Ai fini della sicurezza il modulo dovrà essere installato e usato secondo le istruzioni fornite dal produttore. Il modulo dovrà essere adeguatamente protetto dall'acqua e dalla polvere. Fare eseguire tutti i lavori di installazione e manutenzione da personale qualificato.

Informazioni sulla sicurezza e sulla manutenzione

Non aprire mai lo chassis di protezione e contenimento del modulo. Se il modulo risulta danneggiato all'apertura della scatola o se all'interno sono penetrate sostanze liquide, faterlo controllare ad un centro di assistenza autorizzato. Comunicare immediatamente la presenza di eventuali guasti e/o anomalie.

Prima di eseguire lavori di installazione, manutenzione e riparazione del sistema, ricordarsi di togliere l'alimentazione. La responsabilità per i lavori d'installazione, manutenzione e riparazione è a carico della persona o dell'ente che li ha eseguiti.

Il costruttore dell'impianto sul quale è installato il modulo si assume la responsabilità di sistemare adeguatamente le parti del sistema per evitare qualunque possibilità di contatto dell'operatore con la utenze in tensione. È compito del costruttore dell'impianto sul quale è installato il dispositivo: valutare i rischi e le potenziali situazioni di pericolo, predisponendo gli eventuali dispositivi per la sicurezza dell'operatore; fornire un'adeguata fonte di alimentazione elettrica al dispositivo in modo tale da garantirne il corretto funzionamento, rispettando le direttive della norma EN 60204-1. Tutte le modifiche e/o le manomissioni di natura hardware e/o software effettuate sul dispositivo oppure ai sistemi di sicurezza del prodotto finale se non sono espressamente autorizzate, fanno decadere ogni responsabilità del costruttore in merito alla conformità "CE".

Si declina ogni responsabilità nel caso in cui:

- le norme sopra citate non vengano rispettate;
- si verifichino anomalie oppure danni a persone e/o cose a causa di un utilizzo improprio del prodotto;
- si verifichino anomalie oppure danni a persone e/o cose a causa di un utilizzo improprio delle informazioni contenute all'interno del manuale;
- si verifichino anomalie oppure danni a persone e/o cose a causa della non osservanza delle norme e delle istruzioni indicate all'interno della presente documentazione.

Normativa sullo smaltimento

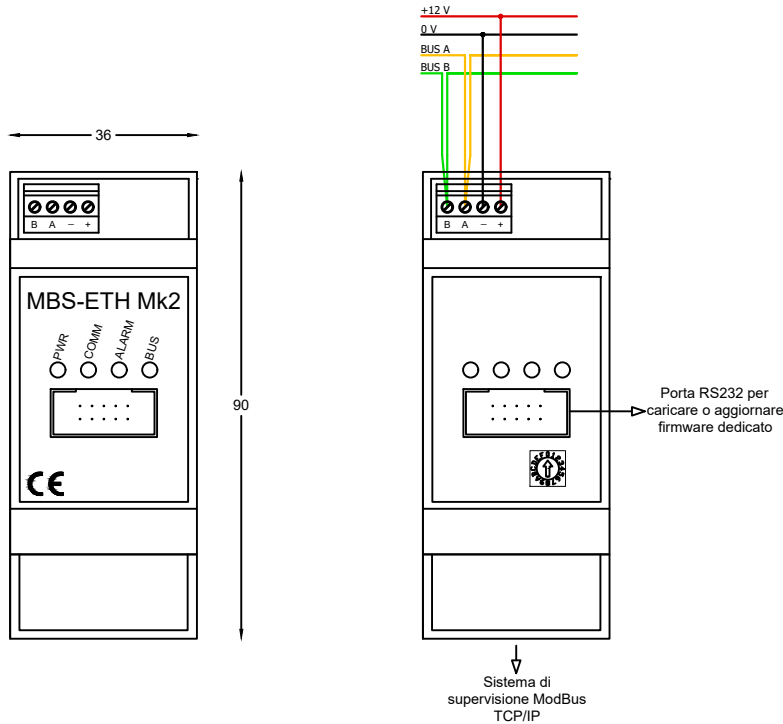


Smaltimento dei prodotti elettrici ed elettronici al termine del ciclo di utilizzo

Il simbolo del cassonetto barrato sopra riportato indica che il prodotto alla fine della propria vita utile deve essere raccolto in modo differenziato. Non smaltire il dispositivo nei cestini dei rifiuti domestici. Verificare le norme locali per ulteriori informazioni sullo smaltimento dei prodotti.

Interfaccia per supervisione Sistema ModBus over TCP / IP

Vista Frontale Modulo con dimensionali (mm) e Collegamenti elettrici



Attenzione! Operare sui collegamenti elettrici sempre e solo con modulo disalimentato. Assicurarsi che il voltaggio dell'alimentazione (filo nero "-" e filo rosso "+") sia conforme a quello richiesto dal modulo. I fili giallo e verde devono essere collegati alla comunicazione del sistema REG rispettando il collegamento "entra-esci". Mentre il cavo Ethernet (a cura dell'installatore) deve essere collegato sulla porta Ethernet del modulo.

Le spie si illuminano come segue:

- PWR - verde = alimentazione corretta
- COMM - verde = comunicazione corretta con il sistema REG
- ALARM - rosso fisso = non utilizzato
- BUS - giallo lampeggiante = quando il modulo è stato programmato e comunica correttamente mediante Modbus *

* La velocità del lampeggio dipende da quanti dati deve trasmettere il modulo.

La mappatura dei registri Modbus è disponibile all'interno del manuale REG-MBS Mk2 o sul sito www.setecna.it.

REG-MBS-ETH Mk2

Interfaccia per supervisione Sistema ModBus over TCP / IP

Indicazioni per la programmazione

Le posizioni dello switch rotativo sono indicate in tabella. Una volta modificata la posizione del dip switch, togliere corrente al modulo, aspettare 10 secondi e poi ripristinare la corrente, in questo modo il modulo acquisisce il nuovo indirizzo.

I dati scambiati con il modulo REG-MBS-ETH Mk2 sono tutti Holding Register (Registri di tipo Read/Write con valori numerici a 16 bit da 0 a 65535). Per cui il modulo accetta i seguenti comandi:

- 3: Read Holding Register (lettura di uno o più registri)
- 6: Preset Single Register (scrittura di un singolo registro)
- 16: Write Multiple Register (scrittura di più registri) in particolare
 - fino al registro 16384 accetta la scrittura da 1 a 4 registri consecutivi
 - dal registro 16384 incluso accetta la scrittura di 1 o 2 registri consecutivi

Altri codici funzione non sono supportati e verranno ignorati dal modulo.

DIP Switch	Configurato come
0	TFT 2
1	TFT 1
2	TFT 2
3	BMS
4	TFT 2
5	TFT 2
6	TFT 2
7	TFT 2
8	TFT 2
9	TFT 2
A	TFT 2
B	TFT 2
C	TFT 2
D	TFT 2
E	TFT 2
F	TFT 2

Attenzione! Per poter utilizzare la posizione che configura l'interfaccia Modbus come BMS (3) bisogna verificare di avere sulla scheda REG-DIN-8 almeno la versione 4.28 del firmware, in caso contrario configurare l'interfaccia come TFT 1 o TFT2.

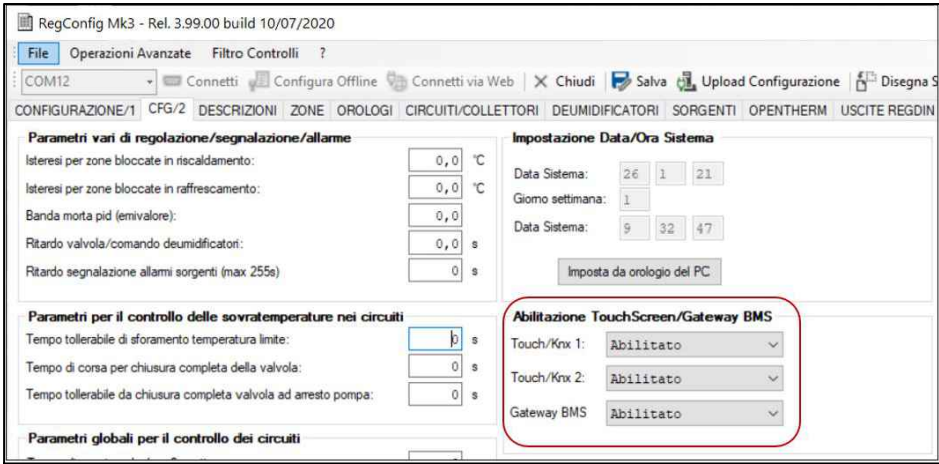
Interfaccia per supervisione Sistema ModBus over TCP / IP

Configurazione mediante RegConfig

E' possibile abilitare l'interfaccia REG-MBS-ETH Mk2 collegandosi alla porta seriale RS232 della scheda REG-DIN-8 mediante cavo seriale utilizzando l'eseguibile RegConfig e il relativo driver.

Una volta aperto il RegConfig andare nella pagina "Configurazione 2" e in particolare alla parte Abilitazione Touch Screen/Gateway BMS, dove bisogna abilitare Touch/KN1, Touch/KNX2 oppure Gateway BMS in base alla posizione scelta del DIP switch.

Il display touch 1 e/o il display touch 2 potrebbero risultare già abilitati per un REG-TFT-Sxx o un REG-DOT-B.



Configurazione mediante REG-DIN-8

E' possibile abilitare l'interfaccia REG-MBS-ETH Mk2 attraverso il display del REG-DIN-8 utilizzando i tasti "+", "-", OK e ESC.

Dalla schermata principale seguire le seguenti indicazioni:

- premere il tasto "-" fino a che non compare "Configurazione Impianto"
- premere OK per accedere al sottomenu
- premere il tasto "-" finché non compare "Configurazione Parametri Generali"
- premere OK per accedere al sottomenu
- premere il tasto "-" finché non compare "Abilita Touch Scree 1/2" e poi "Abilita Gw MBS" (in base alla posizione scelta del DIP switch selezionare il primo o il secondo)
- premere OK e vicino a "Disabilita" compare un asterisco ("*Disabilita")
- premere il tasto "-" e "*Disabilita" diventa "*Abilita"
- premere OK per confermare la modifica
- premere ESC per uscire finché non si ritorna alla schermata iniziale

Schermata Iniziale

REG System L4.24
1 2 3 4 5 6 7 8

Schermata Configurazione Impianto

Configurazione
Impianto

Schermata Parametri Generali

Configurazione
Param. Generali

Schermata Abilita Touch 2

Abilita TouchSc2
Disabil.

Schermata Abilita Touch 2

Abilita TouchSc2
*Disabil.

Schermata Abilita Touch 2

Abilita TouchSc2
Abilita